



InfraGO

Generalsanierung der Riedbahn

Bürgermeister-Sprechstunde

18.07.2024 | digital via MS Teams

152 Tage + 05:58:07 h



Generalsanierung Riedbahn



4-mal mehr Bauvolumen
als sonst üblich

140 km
Oberleitungen

150
Weichen

70 km
Strecke

5 Monate
Bauarbeiten

20 Bahnhöfe modernisiert

2/3 der Fernverkehrszüge
der Riedbahn fahren trotz Bauarbeiten

120 km Gleise

150 Busse
im Ersatzverkehr

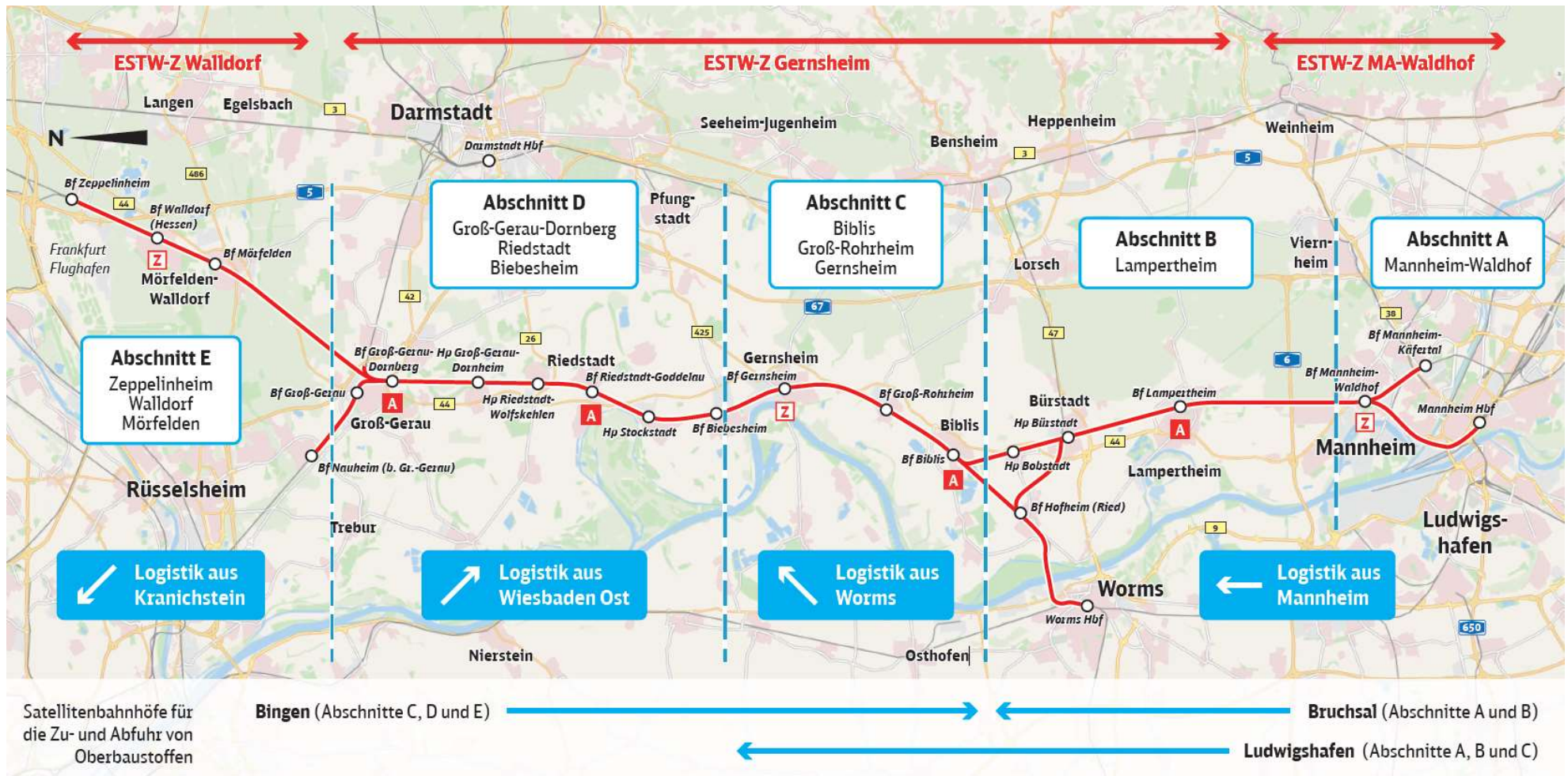
380.000t
Schotter

265.000
Schwellen

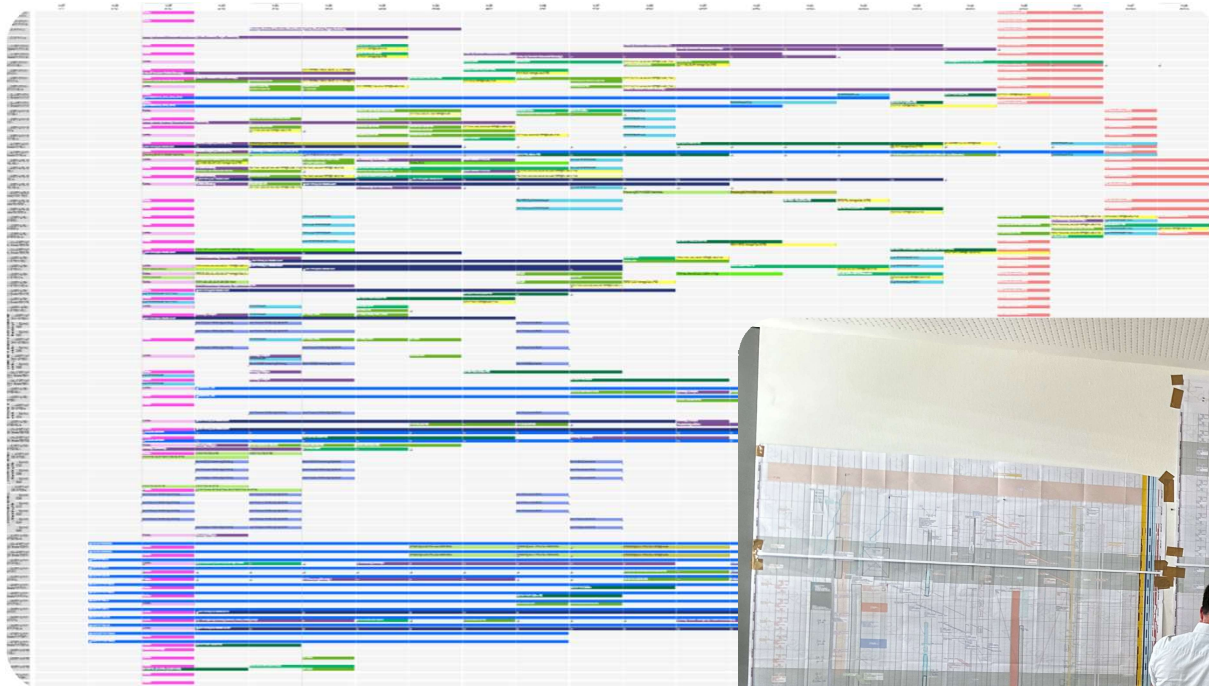
15 km
Schallschutzwände

© Deutsche Bahn AG / Mai 2024

Um das hohe Bauvolumen in der kurzen Zeit umzusetzen, arbeiten wir in fünf Bereichen parallel.



Viermal mehr Bauvolumen als sonst üblich – das bedeutet eine hohe Komplexität und hohe Anforderungen an die Bauleitung.



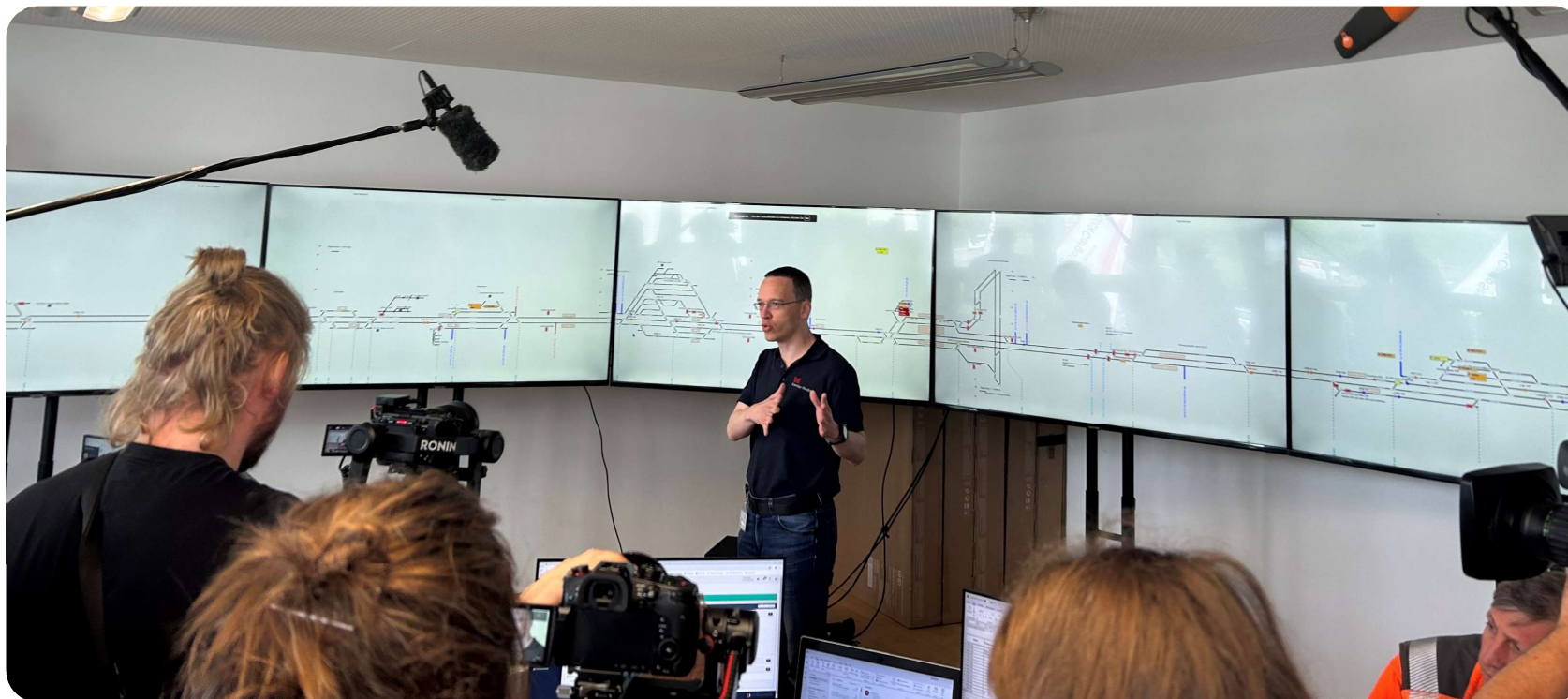
Blick auf den Bauablaufplan digital



Bauablaufplan für den Abschnitt E (Impression aus dem Baubüro in Mörfelden-Walldorf)

Bis zu 90 Fahrzeuge sind gleichzeitig im Gleis – die Steuerung und Überwachung erfolgt via GPS-Signal

**Projektmitarbeitenden haben über Monitore die eingesetzten Fahrzeuge im Blick
und können so den Bauprozess bestmöglich koordinieren**



Impression aus der Leitstelle im Baubüro in Mörfelden-Walldorf.

Übersicht lärmintensiver Arbeiten je Kommune

Aktueller Planungsstand

Abweichungen abhängig vom Bauablauf möglich

Generalsanierung Riedbahn

Lärmintensive Arbeiten in Mannheim (1/2)

Abweichungen abhängig vom Bauablauf möglich. Aktuelle Informationen unter riedbahn.de



Gleisbaumaschine

- 3 Tage KW 31 Ende Juli/Anfang August (Waldhof)
- 2 Tage KW 35 Ende August (Waldhof)

Gleis- und Weichenstopfmaschine

- 3 Tage KW 30 Mitte/Ende Juli (Waldhof)
- 5 Tage KW 31/32 Anfang August (Waldhof)
- 4 Tage KW 32/33 Anfang/Mitte August (Waldhof Nord)
- 3 Tage KW 34/35 Ende August (Waldhof)
- 2 Tage KW 35 Ende August (Schönau)
- 1 Tag KW 35 Anfang September (Waldhof)
- 1 Tag KW 37 Mitte September (Schönau)
- 1 Tag KW 38 Mitte September (Waldhof)

Eisenbahnkran

- 1 Tag KW 29 Mitte Juli (Schönau)
- 1 Tag KW 30 Ende Juli (Schönau)
- 2 Tage KW 31 Anfang August (Schönau)
- 2 Tage KW 32/33 Mitte August (Schönau)
- 4 Tage KW 34 Ende August (Waldhof)

Generalsanierung Riedbahn

Lärmintensive Arbeiten in Mannheim (2/2)

Abweichungen abhängig
vom Bauablauf möglich.
Aktuelle Informationen
unter riedbahn.de



Schweißarbeiten (nur Nachtschicht)

- 6 Tage KW 32 Anfang August (Waldhof)
- 2 Tage KW 34 Ende August (Waldhof)
- 6 Tage KW 36 Anfang September (Waldhof)

Schienenschleifen (nur Nachtschicht)

- 3 Tage KW 38 Mitte September
- 5 Tage KW 39 Ende September
- 3 Tage KW 40 Anfang Oktober

Rammarbeiten für Signale (nur Nachtschichten)

- 4 Tage KW 29/30 Ende Juli (Waldhof)
- 4 Tage KW 29/30 Mitte/Ende Juli (Strecke zw. Lampertheim und Waldhof)

Einfliegen von Signalen per Helikopter

- 1 Tag KW 33 Mitte August (Waldhof bis Bürstadt)

Generalsanierung Riedbahn

Lärmintensive Arbeiten in Lampertheim (1/2)

Abweichungen abhängig vom Bauablauf möglich. Aktuelle Informationen unter [riedbahn.de](https://www.riedbahn.de)



Bettungsreinigung

- 3 Tage KW 29 Mitte Juli (nur Tagschicht)

Schnellumbauzug

- 3 Tage KW 30 Ende Juli (nur Tagschicht)

Gleisbaumaschine

- 2 Tage KW 31 Ende Juli
- 2 Tage KW 35 Ende August
- 2 Tage KW 36 Anfang September

Gleis- und Weichenstopfmaschine

- 3 Tage KW 29 Mitte Juli
- 3 Tage KW 30 Ende Juli
- 2 Tage KW 35/36 Anfang September
- 2 Tage KW 36/37 Anfang September
- 2 Tage KW 38 Mitte September
- 4 Tag KW 39 Ende September

Schotter aufnehmen und stopfen

- 7 Tage KW 30/31 Ende Juli Anfang August (nur Tagschicht)

Generalsanierung Riedbahn

Lärmintensive Arbeiten in Lampertheim (2/2)

Abweichungen abhängig vom Bauablauf möglich. Aktuelle Informationen unter riedbahn.de



Eisenbahnkran

- 2 Tage KW 29/KW 30 Mitte Juli
- 2 Tage KW 37 Mitte September
- 3 Tage KW 38/39 Ende September

Schweißarbeiten (nur Nachtschicht)

- 4 Tage KW 30/31 Ende Juli
- 3 Tage KW 37 Mitte September
- 2 Tage KW 44 Ende Oktober

Schienenschleifen (nur Nachtschichten)

- 4 Tage KW 32 Ende Juli/Anfang August
- 4 Tage KW 38/39/40 Ende September

Rammarbeiten für Signale (nur Nachtschichten)

- 4 Tage KW 29/30 Mitte/Ende Juli (Strecke zw. Lampertheim und Waldhof)
- 2 Tage KW 30 Ende Juli

Einfliegen von Signalen per Helikopter

- 1 Tag KW 33 Mitte August (Waldhof bis Bürstadt)

Generalsanierung Riedbahn

Lärmintensive Arbeiten in Bürstadt/Bobstadt (1/2)

Abweichungen abhängig
vom Bauablauf möglich.
Aktuelle Informationen
unter [riedbahn.de](https://www.riedbahn.de)



Untergrundsanierung

- 14 Tage KW 33/34 im August (nur in Tagschichten)
- 4 Tage KW 38/39 Ende September (Tag- und Nachtschicht)

Gleisbaumaschine

- 5 Tage KW 35/36 Ende August/Anfang September
- 6 Tage KW 41 Anfang/Mitte Oktober

Gleis- und Weichenstopfmaschine

- 1 Tag KW 30 Ende Juli
- 1 Tag KW 33 Mitte August (Bobstadt)
- 1 Tag KW 34 Ende August (Bobstadt)
- 3 Tage KW 36 Anfang September (Bobstadt)
- 4 Tage KW 37 Mitte September (Bürstadt)
- 5 Tage KW 40 Anfang Oktober (Bobstadt)
- 1 Tag KW 41 Mitte Oktober (Bobstadt)
- 4 Tage KW 42 Mitte Oktober (Bürstadt)
- 4 Tage KW 43/44 Ende Oktober (Bobstadt)

Generalsanierung Riedbahn

Lärmintensive Arbeiten in Bürstadt/Bobstadt (2/2)

Abweichungen abhängig vom Bauablauf möglich. Aktuelle Informationen unter [riedbahn.de](https://www.riedbahn.de)



Eisenbahnkran

- 2 Tage KW 36 Anfang September
- 1 Tag KW 42 Mitte Oktober (Bürstadt)

Schweißarbeiten (nur Nachtschicht)

- 3 Tage KW 37/38 Mitte September
- 4 Tage KW 39/40 Ende September
- 4 Tage KW 43/44 Ende Oktober

Schienenschleifen (nur Nachtschichten)

- 3 Tage KW 40 Anfang Oktober
- 7 Tage KW 43/44 Oktober/Anfang November

Rammarbeiten für Signale (nur Nachtschichten)

- 8 Tage KW 29 -31 Ende Juli

Einfliegen von Signalen per Helikopter

- 1 Tag KW 33 Mitte August (Waldhof bis Bürstadt)
- 1 Tag KW 33 Mitte August (Bürstadt bis Biblis)

Generalsanierung Riedbahn

Lärmintensive Arbeiten in Biblis (1/3)

Abweichungen abhängig vom Bauablauf möglich. Aktuelle Informationen unter [riedbahn.de](https://www.riedbahn.de)



Rammarbeiten für die Lärmschutzwände

- 7 Tage in KW 29/30 Mitte/Ende Juli
- 3 Tage in KW 32 Anfang August
- 3 Tage in KW 34 Ende August
- 5 Tage in KW 39 Ende September

Erstellen von Lärmschutzwänden mit Helikopter

- 1 Tag in KW 29 Mitte Juli
- 2 Tage in KW 30 Ende Juli
- 5 Tage in KW 31/32 Ende Juli/Anfang August

Rückbau der Lärmschutzwand

- 4 Tage in KW 29/30 Mitte/Ende Juli

Ein- und Ausbau Weiche mit Kran

- 1 Tag in KW 30 Ende Juli
- 2 Tage in KW 32 Anfang August
- 4 Tage in KW 33/34 Mitte August
- 2 Tage in KW 43/44 Ende Oktober

Bettungsreinigungsmaschine

- 1 Tag in KW 35 Ende August
- 9 Tage in KW 37/38 Mitte September
- 4 Tage in KW 39 Ende September

Generalsanierung Riedbahn

Lärmintensive Arbeiten in Biblis (2/3)

Abweichungen abhängig vom Bauablauf möglich. Aktuelle Informationen unter [riedbahn.de](https://www.riedbahn.de)



Ent- und Verladen von Schienen

- 2 Tage in KW 29 Mitte Juli
- 5 Tage in KW 30 Ende Juli
- 1 Tag in KW 33 Mitte August
- 1 Tag in KW 37 Anfang/Mitte September
- 2 Tage in KW 38 Mitte September
- 2 Tage in KW 40/41 Anfang Oktober

Schienenwechsel

- 6 Tage in KW 30 Ende Juli
- 5 Tage in KW 31 Ende Juli/Anfang August
- 3 Tage in KW 32 Anfang August
- 6 Tage in KW 42/43 Mitte Oktober

Schweißarbeiten an Schienen

- 5 Tage in KW 33/34 Mitte August
- 4 Tage in KW 35 Ende August
- 2 Tage in KW 36 Anfang September
- 5 Tage in KW 38 Mitte September
- 2 Tage in KW 43 Mitte/Ende Oktober

Generalsanierung Riedbahn

Lärmintensive Arbeiten in Biblis (3/3)

Abweichungen abhängig vom Bauablauf möglich. Aktuelle Informationen unter riedbahn.de



Umbau-Zug

- 3 Tage in KW 37 Mitte September
- 2 Tage in KW 40 Anfang Oktober

Gleis- und Weichenstopfmaschine

- 2 Tage in KW 32 Anfang August
- 3 Tage in KW 33/34 Mitte August
- 7 Tage in KW 35 Ende August
- 2 Tage in KW 38/39 Mitte/Ende September
- 2 Tage in KW 41 Anfang Oktober
- 4 Tage in KW 42/43/44 Mitte/Ende Oktober

Schienenschleifen

- 5 Tage in KW 42 Mitte Oktober
- 5 Tage in KW 43 Ende Oktober
- 4 Tage in KW 44 Ende Oktober
- 7 Tage in KW 45 Anfang November

Einfliegen von Signalen per Helikopter

- 1 Tag KW 33 Mitte August (Bürstadt bis Biblis)
- 1 Tag KW 33 Mitte August (Biblis bis Biebesheim)

Generalsanierung Riedbahn

Lärmintensive Arbeiten in Groß-Rohrheim (1/2)

Abweichungen abhängig vom Bauablauf möglich. Aktuelle Informationen unter riedbahn.de



Ent- und Verladen Schienen

- 1 Tag in KW 29 Mitte Juli
- 2 Tage in KW 33 Mitte August
- 1 Tag in KW 37 Mitte September
- 2 Tage in KW 38 Mitte September
- 2 Tage in KW 40 Anfang Oktober

Helikopter Einsatz

- 1 Tag in KW 29 Mitte Juli

Schienenwechsel

- 2 Tage in KW 32 Anfang August
- 2 Tage in KW 33 Mitte August

Arbeiten an der Lärmschutzwand

- 1 Tag in KW 32 Anfang August
- 4 Tage in KW 34 Ende August

Bettungsreinigung

- 4 Tage in KW 35/36 Ende August/Anfang September
- 3 Tage in KW 37/38 Mitte September
- 4 Tage in KW 39 Ende September
- 3 Tage in KW 40 Anfang Oktober

Generalsanierung Riedbahn

Lärmintensive Arbeiten in Groß-Rohrheim (2/2)

Abweichungen abhängig vom Bauablauf möglich. Aktuelle Informationen unter riedbahn.de



Stopfmaschine

- 1 Tag in KW 36 Anfang September
- 3 Tage in KW 37 Anfang/Mitte September
- 1 Tag in KW 39 Ende September
- 7 Tage in KW 41/42 Mitte Oktober

Gleisumbauzug

- 5 Tage in KW 36/37 Anfang/Mitte September

Kranarbeiten

- 2 Tage in KW 41 Anfang Oktober

Schweißarbeiten an Schienen und Weichen

- 5 Tage in KW 41/42 Anfang/Mitte Oktober

Schienenschleifen

- 5 Tage in KW 42 Mitte Oktober
- 5 Tage in KW 43 Mitte/Ende Oktober
- 4 Tage in KW 44 Ende Oktober
- 7 Tage in KW 45 Anfang November

Generalsanierung Riedbahn

Lärmintensive Arbeiten in Gernsheim (1/3)

Abweichungen abhängig vom Bauablauf möglich. Aktuelle Informationen unter riedbahn.de



Arbeiten an der Lärmschutzwand

- 5 Tage in KW 29 Mitte Juli
- 1 Tag in KW 30 Ende Juli
- 11 Tage in KW 31/32 Anfang August
- 3 Tage in KW 36 Anfang September

Ent- und Verladen Schienen

- 3 Tage in KW 29 Mitte Juli
- 4 Tage in KW 32 Anfang August
- 3 Tage in KW 36/37 (v. a. Klein-Rohrheim) Anfang September
- 3 Tage in KW 38 Mitte September
- 4 Tage in KW 40 (v. a. Klein-Rohrheim) Anfang Oktober

Schweißarbeiten

- 2 Tage in KW 30 Ende Juli
- 2 Tage in KW 31 Anfang August
- 2 Tage in KW 33 Mitte August
- 1 Tag in KW 36 Anfang September
- 7 Tage in KW 37/38 (v.a. Klein-Rohrheim) Mitte September
- 8 Tage in KW 40/41 Anfang Oktober
- 2 Tage in KW 42 Mitte Oktober

Generalsanierung Riedbahn

Lärmintensive Arbeiten in Gernsheim (2/3)

Abweichungen abhängig
vom Bauablauf möglich.
Aktuelle Informationen
unter riedbahn.de



Kranarbeiten

- 3 Tage in KW 29 Mitte Juli
- 3 Tage in KW 30 Ende Juli
- 2 Tage in KW 31 Anfang August
- 2 Tage in KW 36 Anfang September
- 4 Tage in KW 37/38 Mitte September

Schienenwechsel

- 3 Tage in KW 33 Mitte August
- 4 Tage in KW 34 Mitte/Ende August

Gleis- und Weichenstopfmaschine

- 1 Tag in KW 34 Mitte/Ende August
- 1 Tag in KW 36 Anfang September
- 7 Tage in KW 37 Anfang/Mitte September
- 2 Tage in KW 38 Mitte September
- 2 Tage in KW 39 Ende September
- 3 Tage in KW 40 Anfang Oktober
- 5 Tage in KW 41 Anfang/Mitte Oktober
- 1 Tag in KW 42 Mitte Oktober
- 1 Tag in KW 44 Ende Oktober

Generalsanierung Riedbahn

Lärmintensive Arbeiten in Gernsheim (3/3)

Abweichungen abhängig vom Bauablauf möglich. Aktuelle Informationen unter riedbahn.de



Gleisumbauzug

- 4 Tage in KW 36 Anfang September
- 5 Tage in KW 40 Anfang Oktober

Bettungsreinigung

- 7 Tage in KW 35/36 Ende August/Anfang September
- 4 Tage in KW 38 Mitte September
- 1 Tag in KW 39 Ende September

Schienenschleifen

- 5 Tage in KW 42 Mitte Oktober
- 6 Tage in KW 43 Ende Oktober
- 4 Tage in KW 44 Ende Oktober
- 7 Tage in KW 45 Ende Oktober/Anfang November

Nacharbeiten und Baustellenräumung

- 12 Tage in KW 45/46 Mitte November

Helikopterflüge (Lärmschutzwände)

- 2 Tage KW 29 Mitte Juli (Biebesheim-Gernsheim)

Generalsanierung Riedbahn

Lärmintensive Arbeiten in Biebesheim am Rhein (1/2)

Abweichungen abhängig
vom Bauablauf möglich.
Aktuelle Informationen
unter [riedbahn.de](https://www.riedbahn.de)



Planumssanierung/Schotterbearbeitung

- 4 Tage in KW 35 Ende August
- 4 Tage in KW 37/38 Mitte September

Bettungsreinigung

- 1 Tag KW 36/37 Anfang September

Gleisumbauzug

- 2 Tage in KW 36 Anfang September
- 2 Tage in KW 38 Mitte September

Weichenstopfmaschine

- 2 Tage in KW 39/40 Ende September
- 1 Tag in KW 41 Anfang Oktober

Gleisstopfmaschine

- 3 Tage in KW 36 Anfang September
- 4 Tage in KW 38/39 Mitte/Ende September

Schweißarbeiten an Schienen

- 3 Tage in KW 41/42 Mitte Oktober

Generalsanierung Riedbahn

Lärmintensive Arbeiten in Biebesheim am Rhein (2/2)

Abweichungen abhängig vom Bauablauf möglich. Aktuelle Informationen unter riedbahn.de



Schleifarbeiten an Schienen

- 3 Tage in KW 42 Mitte Oktober

Helikopterflüge (Signale)

- 1 Tag in KW 33 Mitte August

Helikopterflüge (Lärmschutzwände)

- 2 Tage KW 29 Mitte Juli (Biebesheim-Gernsheim)

Generalsanierung Riedbahn

Lärmintensive Arbeiten in Stockstadt am Rhein (1/2)

Abweichungen abhängig
vom Bauablauf möglich.
Aktuelle Informationen
unter [riedbahn.de](https://www.riedbahn.de)



Planumssanierung/Schotterbearbeitung

- 3 Tage in KW 34/35 Ende August (Gleis Richtung Frankfurt)
- 3 Tage in KW 37 Mitte September KW (Gleis Richtung Mannheim)

Bettungsreinigung

- 2 Tage in KW 34 Ende August (Gleis Richtung Frankfurt)
- 2 Tage in KW 37 Anfang September (Gleis Richtung Mannheim)

Gleisumbauzug

- 2 Tage in KW 35/36 Anfang September (Gleis Richtung Frankfurt)
- 3 Tage in KW 38 Mitte September (Gleis Richtung Mannheim)

Gleisstopfmaschine

- 3 Tage in KW 36 Anfang September (Gleis Richtung Frankfurt)
- 4 Tage in KW 38/39 Mitte/Ende September (Gleis Richtung Mannheim)

Schweißarbeiten an Schienen

- 5 Tage in KW 41/42 Mitte Oktober (beide Gleise)

Generalsanierung Riedbahn

Lärmintensive Arbeiten in Stockstadt am Rhein (2/2)

Abweichungen abhängig vom Bauablauf möglich. Aktuelle Informationen unter riedbahn.de



Schleifarbeiten an Schienen

- 3 Tage in KW 42 Mitte Oktober (beide Gleise)

Helikopterflüge (Lärmschutzwände)

- 2 Tage KW 32 Mitte August

Generalsanierung Riedbahn

Lärmintensive Arbeiten in Riedstadt

Abweichungen abhängig
vom Bauablauf möglich.
Aktuelle Informationen
unter [riedbahn.de](https://www.riedbahn.de)



Bettungsreinigung

- 3 Tage in KW 29 Mitte Juli
- 1 Tag in KW 34 Ende August
- 1 Tag in KW 37 Anfang September

Gleisumbauzug

- 3 Tage in KW 32 Anfang August
- 1 Tag in KW 35 Anfang September
- 1 Tag in KW 38 Mitte September

Gleisstopfmaschine

- 6 Tage in KW 32/33 Mitte August
- 3 Tage in KW 36 Anfang September
- 3 Tage in KW 38 Mitte/Ende September

Schweißarbeiten an Schienen

- 6 Tage in KW 41 Anfang/Mitte Oktober

Schleifarbeiten an Schienen

- 3 Tage in KW 42 Mitte Oktober

Helikopterflüge

- 3 Tage in KW 30 Ende Juli (Godelau)
- 1 Tag in KW 33 Mitte August

Generalsanierung Riedbahn

Lärmintensive Arbeiten in Groß-Gerau (1/2)

Abweichungen abhängig vom Bauablauf möglich. Aktuelle Informationen unter [riedbahn.de](https://www.riedbahn.de)



Planumssanierung/Schotterbearbeitung

- 1 Tag in KW 33 Mitte August (Gleis Richtung Frankfurt, nur im Bereich der Kreuzung mit Strecke Mainz–Darmstadt)

Bettungsreinigung

- 2 Tage in KW 29 Mitte/Ende Juli (Gleis Richtung Mannheim)
- 5 Tage in KW 30 Ende Juli (Gleis Richtung Frankfurt)

Gleisumbauzug

- 2 Tage in KW 32 Anfang August (Gleis Richtung Mannheim)
- 7 Tage in KW 32/33/34 Mitte August (Gleis Richtung Frankfurt)

Weichenstopfmaschine

- 3 Tage in KW 29/30 Mitte/Ende Juli (Gleis Richtung Mannheim im Bereich Dornberg)
- 4 Tage in KW 31 Ende Juli/Anfang August (Gleis Richtung Frankfurt im Bereich Dornberg)
- 1 Tag in KW 32 Anfang August (im Bereich Dornberg)
- 1 Tag in KW 34 Mitte/Ende August (Dornheim)
- 1 Tag in KW 34 Mitte/Ende August am Bahnübergang Nikolauspforte an Stadtgrenze Mörfelden
- 1 Tag in KW 35 Ende August (Dornheim)
- 1 Tag in KW 39 Ende September (Dornheim)

Generalsanierung Riedbahn

Lärmintensive Arbeiten in Groß-Gerau (2/2)

Abweichungen abhängig
vom Bauablauf möglich.
Aktuelle Informationen
unter [riedbahn.de](https://www.riedbahn.de)



Gleisstopfmaschine

- 9 Tage in KW 32/33/34 Mitte August
- 5 Tage in KW 35 Ende August/Anfang September

Kranarbeiten

- 2 Tage in KW 34/35 Mitte/Ende August (Dornheim)

Schweißarbeiten an Schienen

- 7 Tage in KW 40/41 Mitte Oktober (beide Gleise)

Schleifarbeiten an Schienen

- 5 Tage in KW 42/43 Mitte/Ende Oktober (beide Gleise)

Helikopterflüge

- 1 Tag in KW 33 Mitte August

Generalsanierung Riedbahn

Lärmintensive Arbeiten in Mörfelden-Walldorf (1/2)

Abweichungen abhängig
vom Bauablauf möglich.
Aktuelle Informationen
unter riedbahn.de



Rammarbeiten

- 23 Tage KW 30/31/32 Mitte Juli bis Anfang August

Planumssanierung/Schotterbearbeitung

- 2 Tage in KW 30 Ende Juli

Bettungsreinigung

- 1 Tag in KW 36 Anfang September

Gleisumbauzug

- 1 Tag in KW 33 Anfang August
- 2 Tage in KW 35 Ende August
- 1 Tag in KW 38 Mitte September

Weichenstopfmaschine

- 1 Tag in KW 34 Mitte August
- 2 Tage in KW 39/40 Ende August
- 5 Tage innerhalb KW 36-39 Anfang bis Ende September
- 4 Tage in innerhalb KW 40-43 Anfang bis Ende Oktober

Gleisstopfmaschine

- 2 Tage in KW 34 Ende August
- 1 Tag in KW 39 Ende September

Generalsanierung Riedbahn

Lärmintensive Arbeiten in Mörfelden-Walldorf (2/2)

Abweichungen abhängig
vom Bauablauf möglich.
Aktuelle Informationen
unter riedbahn.de



Schweißarbeiten an Schienen

- 7 Tage in KW 39/40 Ende September/Anfang Oktober

Schal- und Bewehrungsarbeiten

- KW 35 bis Anfang KW 40, 26. August bis 30. September - Zur Anwendung kommen Hebegerät (Mobilkran), Handgeräte (Flex, Kreissäge etc)

Helikopterflüge (Lärmschutzwände)

- 7 Tage in KW 29/30 Mitte/Ende Juli
- 2 Tage in KW 31 Ende Juli/Anfang August
- 3 Tage in KW 32 Anfang August

Einfliegen von Signalen per Helikopter

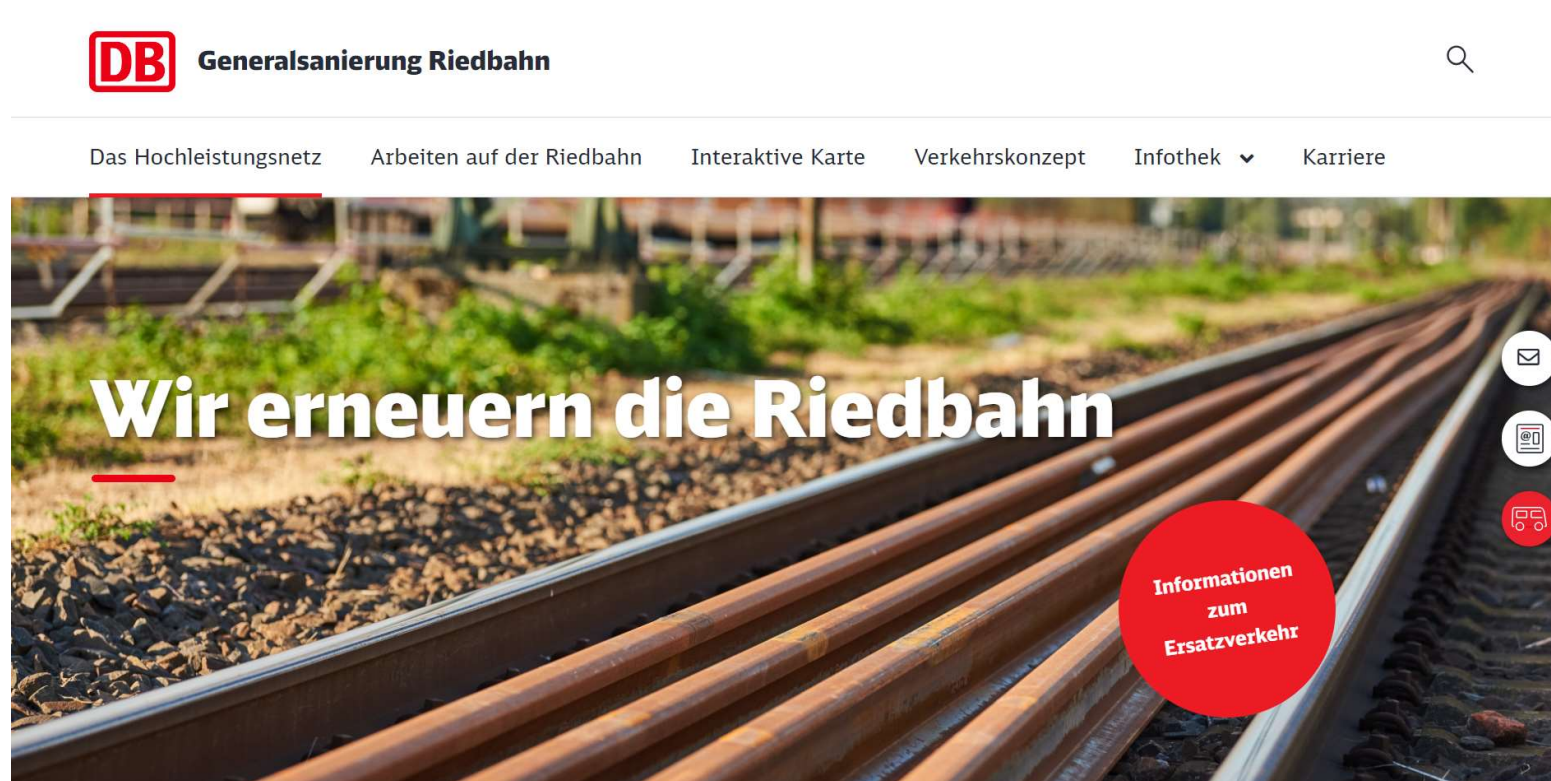
- 1 Tag in KW 33 Mitte August (Mörfelden bis Zeppelinheim)

Information und Kommunikation



Alle Informationen gebündelt auf unserer Projektwebseite

 **www.riedbahn.de**



Die lärmintensiven Arbeiten kündigen wir dort im Vorfeld an

18. Juli 2024

Bauarbeiten im Juli – Aktuelle Informationen zu lärmintensiven Arbeiten

Damit die Infrastruktur auch in Zukunft leistungsfähig und attraktiv bleibt, bündeln wir 2024 alle geplanten Baumaßnahmen der kommenden Jahre zu einer Generalsanierung. Konkret sollen in den kommenden Tagen folgende lärmintensive Arbeiten stattfinden. Bitte beachten Sie jedoch, dass kurzfristige Änderungen im Bauablauf jederzeit möglich sind.



Lärmtelefon (24/7)
Betreuung durch Immissionsschutzbeauftragten

0162 / 499 85 52

Weitere Informationsmöglichkeiten


Infopunkt Riedbahn

**Riedstraße 1,
64579 Gernsheim
Öffnungszeiten:
dienstags und donnerstags
von 10-16 Uhr**



Bleiben Sie auf dem Laufenden



Einfach QR-Code scannen und den WhatsApp-Kanal der Riedbahn abonnieren.

WhatsApp-Kanal Riedbahn für Anwohnende und Interessierte

Neuigkeiten, Updates und Spannendes zum Baugeschehen von Zeppelinheim bis Mannheim.

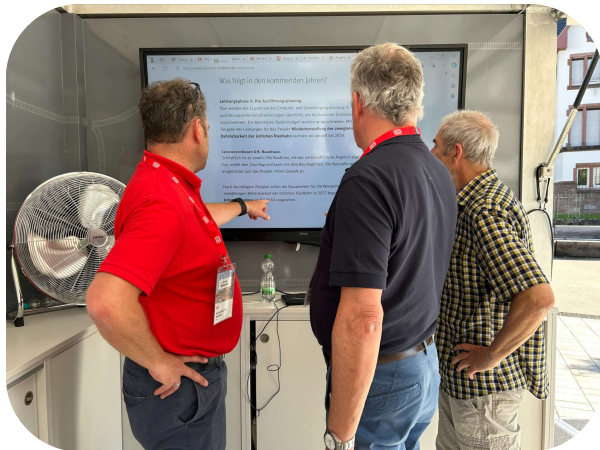
Um den Kanal zu abonnieren, einfach den QR-Code scannen oder über diesen Link beitreten

Informationen im Vorfeld

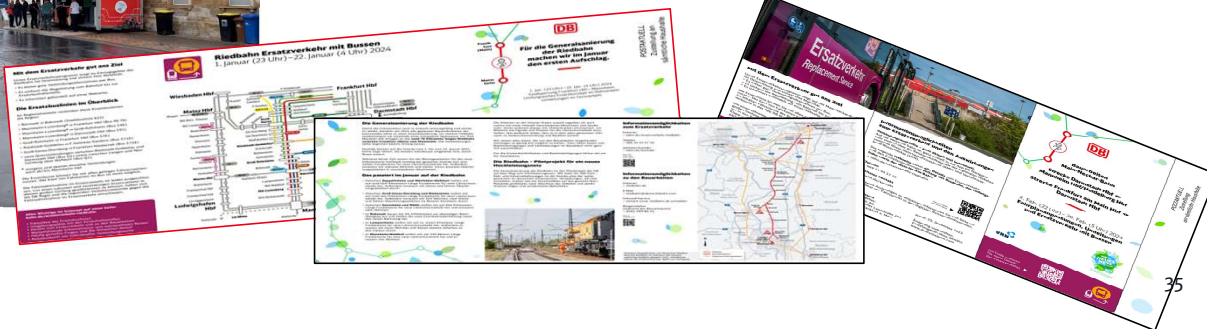


Infomobiltour vom 17. Juni bis zum 3. Juli an zwölf Stationen in jeder Kommune entlang der Riedbahn.

Weit über 1.200 Anwohnende und Interessierte kamen vorbei und ließen sich persönlich beraten und informieren.



Haushaltssendung/Info-Flyer zu den Bauarbeiten und zum Ersatzverkehr per Post an über 100.000 Haushalte in allen Kommunen entlang der Riedbahn versandt (Anfang Juli)



Bei Fragen sprechen Sie uns bitte einfach an



Julian Fassing

Projektleiter
Korridor Riedbahn
DB InfraGO AG



T: 0160 97272648

Julia Katzenbach-Trosch

Kommunikation
Infrastrukturprojekte Mitte
DB InfraGO AG



T: 069 265-47136



riedbahn@deutschebahn.com

Nächster Termin: Bürgermeister-Sprechstunde 15. August 2024, 14-15 Uhr



DB InfraGO